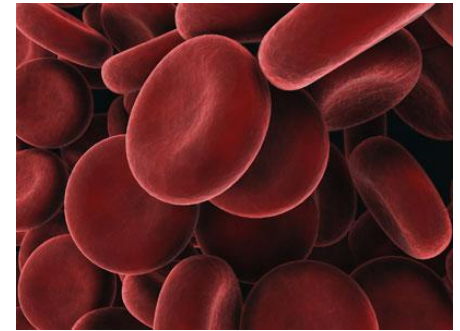


La qualité du sang: une qualité essentielle pour notre évolution spirituelle



par
Hélène Gauthier, n.d.

**«Découvrir une méthode de désintoxication
unique et révolutionnaire»**



Biographie

- Hélène Gauthier, naturopathe.
- Membre du Collège des Naturopathes du Québec
- Membre de l'Association des Naturopathes agréés du Québec.
- Travaille auprès des femmes depuis 1990.



Introduction

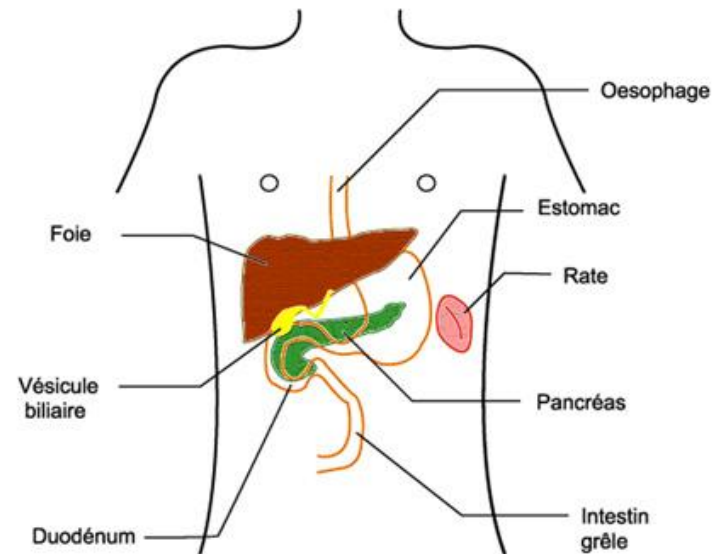
Pour être en bonne santé, nous devons nous fixer comme objectif :

- un organisme équilibré en acides et en bases afin d'obtenir: **l'équilibre acido basique.**
- Lorsque cet équilibre est perturbé, les problèmes de santé surgissent et se multiplient.
- La plupart des gens peuvent avoir un point de référence par rapport à l'acidité, mais peu de référence par rapport à l'alcalinité (qui est l'opposé de l' acidité).
- À cause du mode de vie, de la pollution, le l'alimentation trafiquée, du stress, **la majorité des gens sont acidifiés.**



Comment se fait l'équilibre acido basique?

- La régulation du système acido basique se fait par l'intermédiaire :
 - système digestif
 - l'interaction des émonctoires tels que *les reins* , *les poumons* et *la peau*
 - le sang et les tissus.



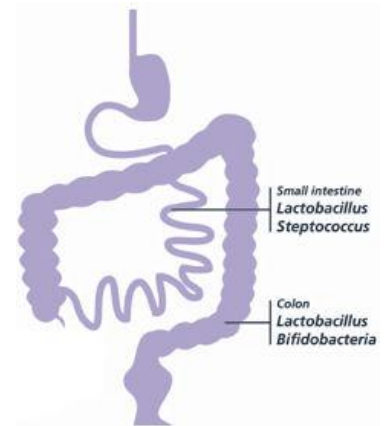
Mesurer notre niveau d'acidité par le PH

- Cet équilibre est mesuré par un **système d'unité appelé PH.**
 - Ph urinaire varie entre 0 et 14, 7 étant le juste milieu.
 - à moins de 7, →PH acide
 - à plus de 7, →PH alcalin.



Le système digestif

- Le PH au niveau du système digestif varie tout au long de la digestion :
 - Le PH de l'estomac est acide (PH de 2) (s'il devient trop acide = brûlement d'estomac)
 - Cette acidité va → **sucs digestifs alcalins**
 - Le PH à l'intestin grêle est acide (PH de 6)
 - Dans la première partie du côlon, les aliments redeviennent acides
- Et à la **toute fin du côlon**, ils sont **redevenus alcalins**. (PH de 8)



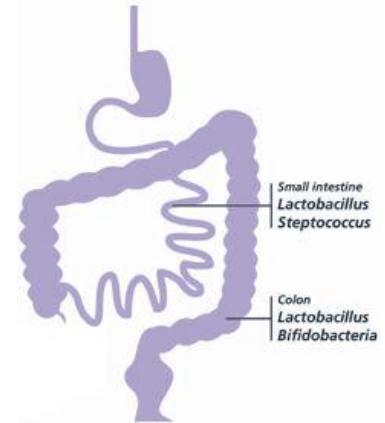
La flore intestinale

- **La flore intestinale doit être acide** – d'où le nom de flore acidophile –

- Quand vous achetez des yogourts qui contiennent des bactéries acidophilus, cela augmente l'acide dans la flore intestinale.

- **Cependant, si vous avez une alimentation acide:**

- les aliments demeurent trop longtemps dans le haut du côlon appelé *duodénum*, la digestion des gras, des sucres et des protéines sera incomplète; la décomposition de ces aliments se fera trop lentement et
- au lieu de permettre une fermentation normale, il y aura une putréfaction des aliments.



Reconnaître le processus de putréfaction

Symptômes :

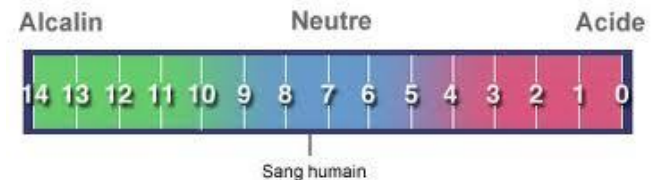
- constipation
- langue chargée
- flatulences
- mauvaise haleine
- ballonnements
- marque des dents sur les rebords de la langue
- selles nauséabondes
- foie engorgé



LE PH du sang

Le PH du sang est stable (entre 7.36 et 7.42)

- à 6.95 → coma – l'arrêt du cœur
- à 7.7 → irritable - convulsions
- et il dispose d'un système tampon pour maintenir cette stabilité de PH.



• Comment ?

- Notre corps ira puiser des tampons alcalins dans nos réserves du corps afin de prélever les bases dont il a besoin. **EX : calcium dans nos os, nos dents, nos cartilages**
- C'est ainsi que s'installe la **déminéralisation**
- Vous augmentez les risques de faire de l'ostéoporose , de l'arthrose et toutes les maladies de civilisation.



Le sang, un pont de liaison

- Le sang commence **son circuit lorsque l'incarnation s'opère dans le corps du bébé** et que l'on perçoit **ses premiers mouvements** dans le ventre de la mère.



- Quand **nous mourrons, les pulsations du sang s'arrêtent et notre esprit se retire du corps physique**
- Le lien entre le corps et l'esprit se fait par l'irradiation du sang, si la composition du sang change, l'irradiation du sang change !

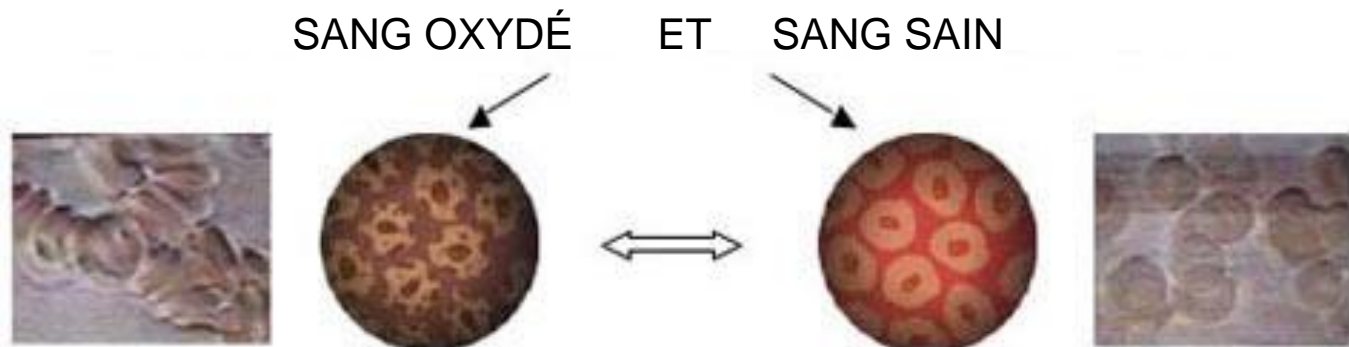
« Le Mystère du sang » de Christopher Vasey





Irradiation du sang

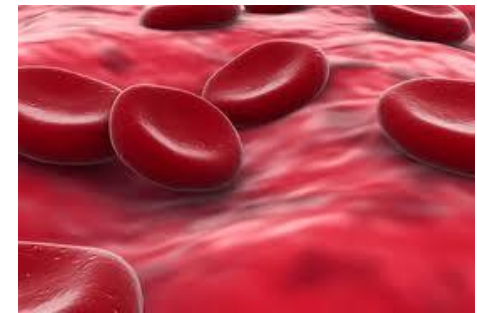
- Tempérament colérique « avoir le feu dans le sang » - irritable et bouille facilement
- L'hiver, si notre irradiation change, on dira « j'ai le sang glacé ou je n'ai pas de circulation dans le sang surtout si on est de tempérament lymphatique.
- Sang acide, pour un Tempérament sanguin, → des plaques rouges,
- Pour un tempérament nerveux, → l'arthrite.
- Un sang trop acide aura des répercussions différentes d'un tempérament à l'autre.



Modification du sang

- **la modification du sang est dû à plusieurs facteurs dont :**

- l'âge
- l'état de santé
- la maturité.



- **Le sang forme la base des Tempéraments.**
- En effet, on a découvert 4 groupes sanguins et 4 tempéraments de base (voir atelier en avril)



bain de pieds ionisé d'Eco Detox

- **Ce système permet au corps de se purifier simplement**
- et d'oxygéner nos **cellules** tout comme c'est le cas lorsque nous sommes près d'une **chute d'eau** ou que nous marchons près d'une **rivière** ou **dans une forêt**.
- Le bien-être que l'on en ressent est **lié aux milliards de molécules d'eau** qui **pénètrent nos poumons et notre peau**.
- Le bain de pied ionisé **recrée ce même environnement**, mais en plus concentré.



Désintoxication ionique

- **Les avantages d'une désintoxication ionique sont multiples:**
 - Énergie accrue
 - Oxygénation améliorée
 - Qualité du sommeil
 - Perte de poids
 - Réduction de l'inflammation, douleurs, fibromyalgie
 - Digestion – assimilation – transit intestinal amélioré
 - Amélioration du système immunitaire
 - Élimination des déchets organiques (levures-métaux lourds, acidité, gras,)
 - Diminution des migraines – œdème – goutte
rhumatismes –
 - Et bien d'autres



Invitation

Veillez nous rejoindre au kiosque no 236
(entrée du salon principal)

**VENEZ VOUS INFORMER SUR
NOTRE PROGRAMME DE DÉSINTOXICATION
« L'ÉQUILIBRE ACIDO BASIQUE »
« LES TEMPÉRUMENTS ET L'ALIMENTATION »**

POUR NOUS REJOINDRE:

4 Taschereau, bureau 515, Gatineau, (Secteur Hull).

Tél: 819-772-8827

Site Web : <http://centrehelenegauthier.com>

